

Wkłady i składki – proszę się zapoznać z poniższą notatką (zalecam wklejenie jej do zeszytu) oraz wykonanie zadań kontrolnych. Czas do wykonania zadania: do środy 18 marca włącznie

Definicja

WKŁAD, zwany kolokwialnie *środkiem*, to zasadnicza część publikacji książkowej (oprawy), zbudowana ze składek lub oddzielnych kartek złączonych ze sobą w zwarty blok, dostosowany technologicznie do integracji z okładką.

Ze względu na różnice w budowie, wyszczególnia się trzy podstawowe rodzaje wkładów: **kartkowe**, **jednoskładkowe** i **wieloskładkowe**. Wkłady kartkowe składają się z oddzielnych kartek, a wkłady składkowe z jednej lub większej ilości składek, których złamy tworzą grzbiet wkładu. Jasno pokazują to poniższe fotografie:



Wkład kartkowy



Wkład jednoskładkowy



Wkład wieloskładkowy

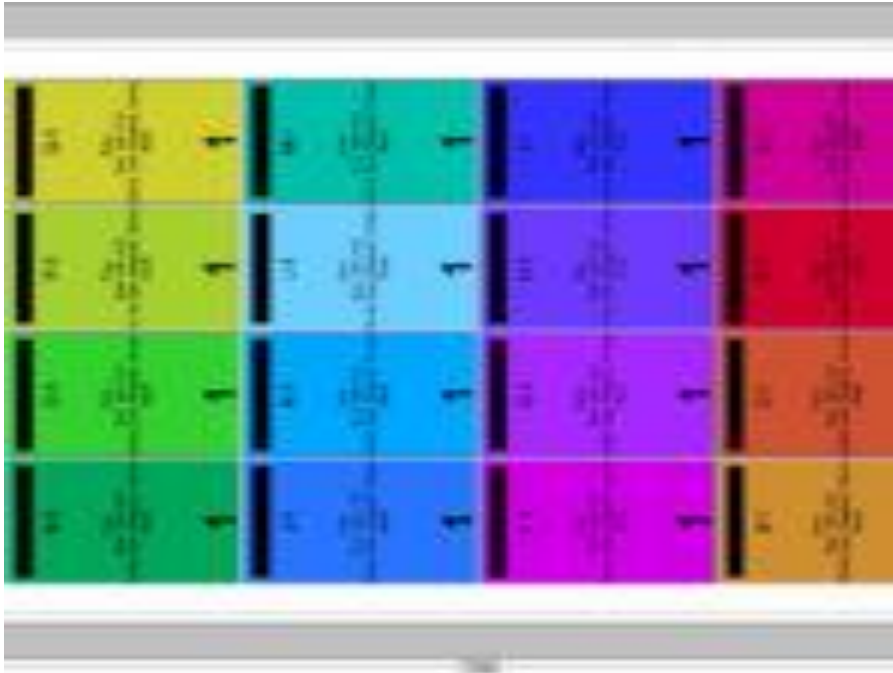
Składki

Czytelnikom, którzy nie mieli dotychczas do czynienia z drukarnią offsetową, należy się parę akapitów wyjaśniających pojęcie *składki*.

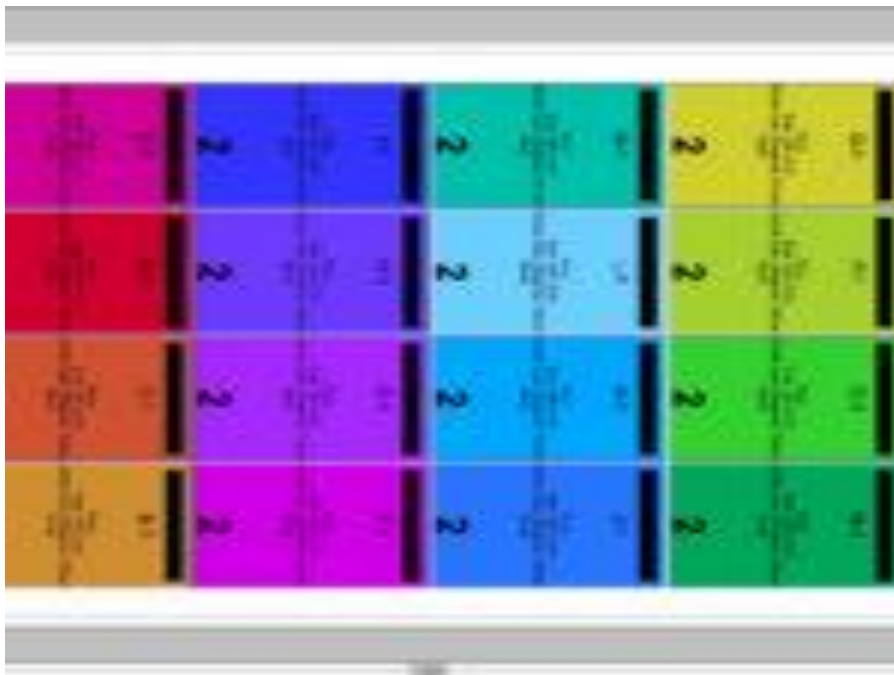
Nawet korzystając z drukarki biurkowej zdajemy sobie sprawę, że format docelowy pracy, którą chcemy wydrukować bywa mniejszy od formatu A4, jaki ma papier używany w takich urządzeniach.

Podobna sytuacja ma miejsce w zakładach poligraficznych, w których B1 to typowy format arkusza papieru do druku i na nim musimy ułożyć naszą pracę czyli poddać ją procesowi impozycji. Dla przykładu, jeśli chcemy wydrukować książkę formatu A5, to z prostego podziału wynika, że na każdej stronie arkusza B1 (lub A1+, C) zmieści się 16 stron publikacji, co przy druku dwustronnym daje 32 strony na pełnoformatowym arkuszu papieru.

Teoretycznie jest możliwość ułożenia tych stron obok siebie w taki sposób, aby na awersie arkusza drukarskiego znajdowały się po kolei strony nieparzyste publikacji, a na rewersie, odpowiadające im strony parzyste. Wyglądało by to mniej więcej tak:



Strona A arkusza zmontowanego z 32 pojedynczych kartek. Zawiera strony nieparzyste publikacji. Druk forma na formę (Sheetwise).



Strona B arkusza zmontowanego z 32 pojedynczych kartek. Zawiera strony parzyste publikacji. Druk forma na formę (Sheetwise).

Są sytuacje kiedy stosuje się takie rozwiązanie, a po wydrukowaniu tnie się arkusz na pojedyncze kartki, zbiera i układa z nich blok wkładu kartkowego.

Zazwyczaj jednak, strony na arkuszu rozkłada się według jednego z wielu możliwych schematów impozycyjnych. Po wydrukowaniu, arkusz poddaje się procesowi falcowania czyli wielokrotnego złamywania do postaci składki, której docelowy format jest zbliżony do formatu gotowej publikacji.

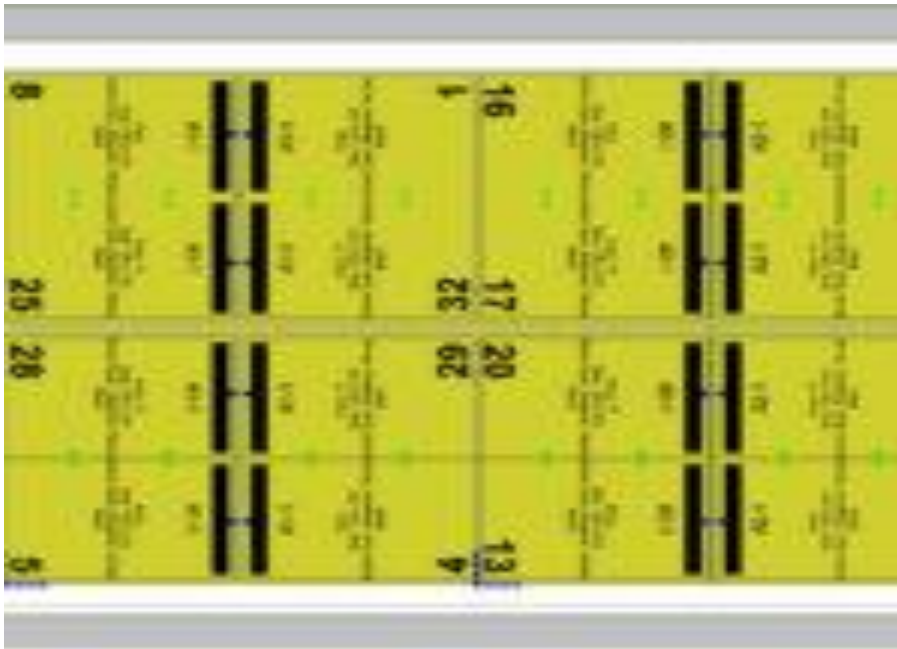
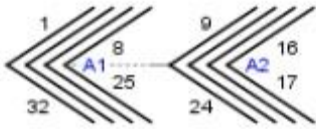
W efekcie procesu falcowania (złamywania) powstają składki czyli wielokrotnie złożone arkusze, które zawierają określoną ilość stron gotowej publikacji.

Strony te są tak ułożone na arkuszu, aby dopiero w składkach wystąpiły w odpowiedniej kolejności i orientacji. **Minimalna ilość stron w składce to cztery, a maksymalna to 32. Typowe ilości stron w składce to 8, 16, 32.**

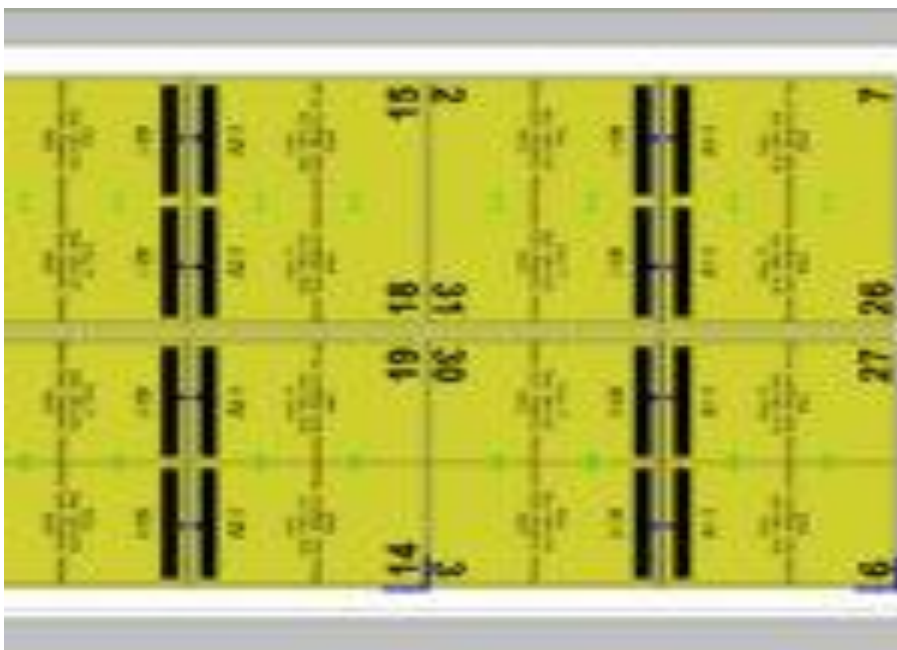
Optymalna ilość stron w składce zależy od grubości papieru. Warto w tym względzie stosować następujące zasady:

1. Składki 32 stronicowe tylko dla gramatur papieru do 100g (grubość ok. 0,1 mm)
2. Składki 16 stronicowe tylko dla gramatur papieru od 110 g do 135g (grubość 0,10-0,12 mm)
3. Składki 8 stronicowe: gramatura papieru powyżej 135g.

Poniżej prezentujemy te same 32 strony publikacji co wyżej, ale zmontowane wg 16 stronicowego schematu impozycyjnego w dwie 16 stronicowe składki.



Strona A arkusza z publikacją 32-stronicową, zmontowaną wg 16-stronicowego schematu impozycyjnego. Druk forma na formę (Sheetwise).



Strona B arkusza z publikacją 32 stronicową, zmontowaną wg 16 stronicowego schematu impozycyjnego. Druk forma na formę (Sheetwise).

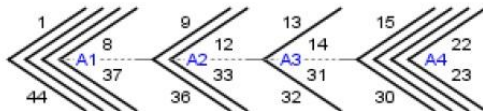
Nakładki i przyklejki

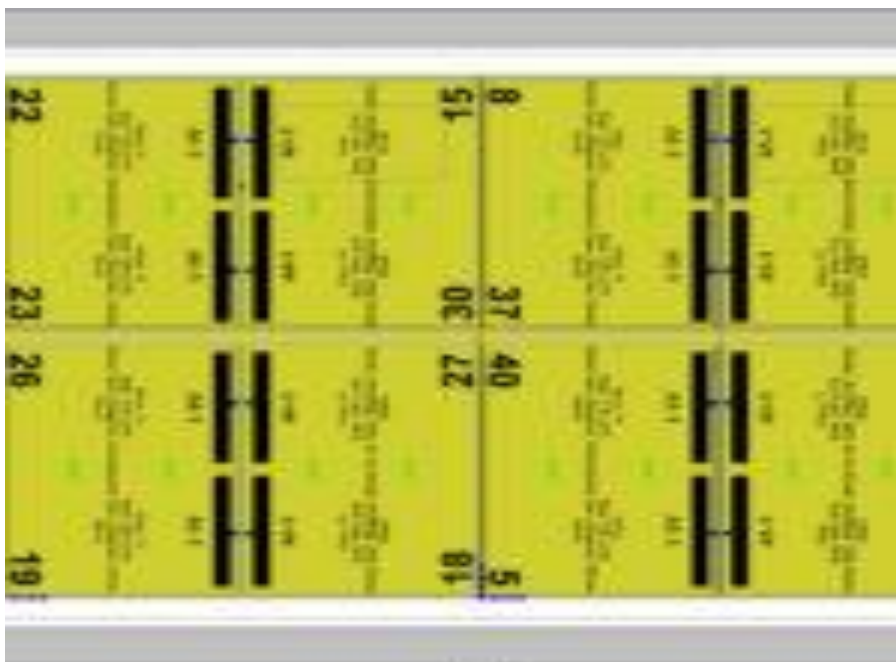
W sytuacjach kiedy, ilość stron publikacji książkowej nie jest prostą wielokrotnością ilości stron w składce podstawowej, celem uniknięcia powstania zbyt dużej ilości stron wakatowych, już na etapie impozycji wspomaga się montaż użyciem dodatkowych schematów impozycyjnych. Ilość stron w tych schematach jest mniejsza od ilości stron w schemacie podstawowym. W ten sposób na poziomie intro, oprócz składek podstawowych powstają **nakładki i przyklejki**.

Ponieważ stosowanie takich rozwiązań jest znacznie bardziej pracochłonne, a co za tym idzie kosztocłonne, projektując publikację należy dążyć do sytuacji, w której ilość jej stron jest podzielna przez 16 lub w najgorszym wypadku przez 8.

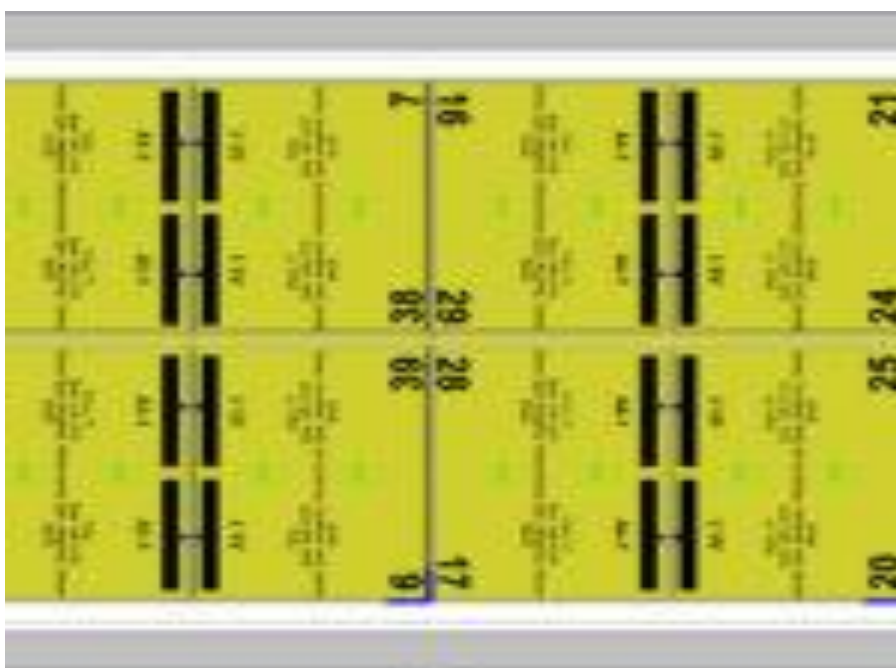
Rozwiązaniem w bardzo złym guście, jest zamieszczanie na końcu publikacji więcej niż jednej strony wakatowej lub zapełnianie ich wykropkowanymi stronami z „Miejscem na twoje notatki”.

Poniżej pokazujemy, jak wpływa dodanie 12 stron do publikacji 32 stronicowej. W efekcie trzeba było użyć dwóch dodatkowych schematów impozycyjnych, ośmiostronicowego i czterostronicowego. Z rozmieszczenia stron na arkuszach widać wyraźnie, że zaprojektowanie publikacji 44 stronicowej nie jest ekonomicznie dobrym rozwiązaniem, gdyż rośnie pracochłonność wykonania wkładu i maleje stopień wykorzystania arkusza papieru (pozostają na nim wakaty).

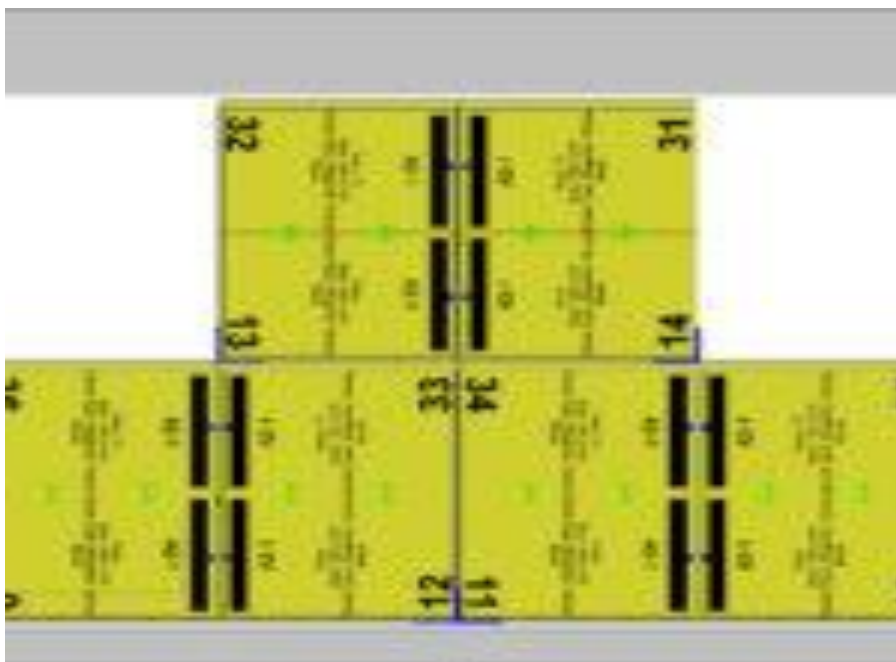




Montaż publikacji 44 stronicowej. Strona A pierwszego arkusza składki 16 stronicowej. Druk forma na formę (Sheetwise).



Montaż publikacji 44 stronicowej. Strona B pierwszego arkusza składki 16 stronicowej. Druk forma na formę (Sheetwise).



Montaż publikacji 44 stronicowej. Strona A/B drugiego arkusza składki 16 stronicowej. Druk na obracanie (Work And Turn)

Łączenie składek

Składki lub kartki, łączy się w blok wkładu, na kilka sposobów: **szycie boczne drutem, szycie zeszytowe drutem, klejenie, zszywanie nićmi, zszywanie nićmi z klejeniem.**

Wydawać by się mogło, że dla projektanta, nie ma to większego znaczenia, a jednak projektując publikację książkową warto wziąć pod uwagę fakt, że w oprawach klejonych i szytoklejonych ok. 5-8 mm marginesu wewnętrznego może być *zjedzone* w procesie tworzenia wkładu i łączenia go z okładką. Trzeba więc to uwzględnić, ustalając położenie istotnych elementów tekstowych i graficznych, w tym przede wszystkim ich odległość od krawędzi grzbietowej.

Jeśli wewnętrzny margines publikacji nie ma zadruku, to w procesie impozycji drukarnia dodaje zazwyczaj odpowiedni naddatek na szycie i sklejenie, ale najbezpieczniej jest uwzględnić go już w projekcie.

Otwieralność

Zbyt mały margines wewnętrzny to częsty mankament projektowy publikacji książkowych. Ustalając jego wymiar graficy zapominają często o zasadniczej właściwości publikacji książkowej, jaką jest jej **otwieralność**. Jeśli nie jest ona **bardzo dobra** lub **dobra**, to znaczna część marginesu wewnętrznego będzie po otwarciu książki niewidoczna i czytanie, stanie się udręką, a ma być przecież przyjemnością i luksusem dla wybranych...



Otwieralność bardzo dobra



Otwieralność dobra



Otwieralność zła

Otwieralność zależy od **sposóbu łączenia składek (kartek) wkładu, sposobu łączenia wkładu z okładką, kierunku włókna, sztywności papieru**, a także (a może przede wszystkim) od **kunsztu rzemieślniczego**, jaki prezentuje dział intro w zakładzie poligraficznym.

Dlatego też warto w tym obszarze porozumieć się z drukarnią, aby później w ciszy naszej pracowni typograficznej, określić optymalny dla projektowanej publikacji margines grzbietowy, który winien być także w odpowiedniej proporcji to pozostałych marginesów i w harmonii z całym kosmosem.

Pytania kontrolne:

1. Czym różni się wkład kartkowy od wkładu wieloskładkowego?
2. Jakie są typowe ilości stron w składce i czym ta ilość jest uwarunkowana?
3. W jakim sposób możemy połączyć składki?
4. Co to są nakładki i przyklejki?
5. Od czego zależy otwieralność składki?